

邵阳学院
本科教学质量报告
(2020-2021 学年)



2021 年 11 月

目 录

学校概况.....	1
一、本科教育基本情况.....	1
(一) 学校办学定位.....	1
(二) 人才培养目标及服务面向.....	1
(三) 本科专业设置情况.....	1
(四) 学生情况.....	3
(五) 本科生源质量情况.....	4
1. 招生规模.....	4
2. 录取投档线.....	4
3. 专业录取情况.....	4
二、师资与教学条件.....	4
(一) 师资队伍数量及结构情况.....	4
(二) 本科生主讲教师情况.....	7
(三) 教授承担本科课程情况.....	8
(四) 教学经费投入情况.....	8
1. 教学经费投入及保障机制.....	8
2. 学校教学经费年度变化情况.....	9
(五) 教学设施.....	10
1. 教学用房.....	10
2. 图书资源.....	10
3. 教学科研仪器设备与教学实验室.....	11
4. 信息资源.....	11
三、教学建设与改革.....	11
(一) 专业建设.....	11
1. 专业建设规划与执行.....	11
2. 优势专业及新建专业情况.....	11
3. 专业动态调整及成效.....	11
(二) 课程建设.....	12
1. 课程建设规划与执行情况.....	12
2. 课程信息化及优质课程资源建设.....	12
(三) 教材建设.....	12
(四) 教学改革.....	12

1.总体思路.....	12
2.校企合作应用型人才培养模式改革持续推进.....	13
3.“四新”建设取得新进展.....	13
4.教学方法和教学手段改革成效显著.....	13
(五) 全校开设课程门数及选修课程开设情况.....	13
(六) 课堂教学规模.....	13
(七) 实践教学.....	13
1.实验与实习教学.....	13
2.本科生毕业论文(设计).....	14
(八) 创新创业教育.....	14
1.创新创业教育课程体系建设.....	14
2.强化创新创业实践与训练计划.....	14
3.学科竞赛与学术讲座.....	15
(九) 国际合作情况.....	15
四、专业培养能力.....	15
(一) 人才培养目标.....	15
1.人才培养目标定位.....	15
2.人才培养目标定位与社会人才需求适应性.....	15
3.人才培养方案特点.....	16
(二) 教学条件.....	16
1.专任教师数量和结构.....	16
2.教学经费.....	16
3.教学资源.....	16
4.实践教学.....	17
(三) 人才培养情况.....	17
1.立德树人落实机制.....	17
2.专业课程体系建设.....	17
3.实践教学.....	17
4.创新创业教育.....	18
5.学风管理.....	18
五、质量保障体系.....	18
(一) 人才培养中心地位落实情况.....	18
(二) 教学质量保障体系建设情况.....	19
1.教学质量保障模式及体系结构.....	19
2.教学质量保障体系的组织、制度建设.....	19

3.校领导情况.....	20
4.教学管理与服务.....	20
5.学生管理与服务.....	20
(三) 教学质量监控.....	20
1.质量标准建设.....	20
2.教学质量管理工作建设.....	20
3.质量监控与评估.....	21
(四)专业认证.....	22
(五)国际评估情况.....	22
六、学生学习效果.....	22
(一) 学生学习满意度.....	22
(二) 应届本科生毕业情况.....	23
1.应届本科生毕业生毕业情况.....	23
2.应届本科生学位授予情况.....	23
3.攻读研究生情况.....	23
4.就业情况.....	23
(三) 转专业情况.....	23
(四) 社会用人单位对毕业生评价情况.....	23
(五) 毕业生成就.....	23
七、特色发展.....	23
(一) 瞄准需求, 主动适应, 优化学科专业体系.....	23
(二) 校地融合, 协同育人, 提升应用型人才培养质量.....	24
八、存在问题及改进计划.....	25
(一) 师资队伍建设和有待加强.....	25
(二) 产出导向教育理念有待进一步加强.....	25

学校概况

邵阳学院创建于1958年（医学类专业办学历史可追溯到1906年），由邵阳师范高等专科学校和邵阳高等专科学校2002年合并升本而成，2016年邵阳医学高等专科学校并入。学校是湖南省“双一流”高水平应用特色学院，具有硕士学位研究生招生资格学校，全国毕业生就业典型经验高校，卓越医生教育培养试点项目单位。60余年来，学校为社会培养了17万多名各类人才。

2021年4月，学校召开了第三次党代会，确立了建设特色鲜明的高水平应用型大学目标。学校坚持“立足湖南、面向周边、辐射全国，以工学为主体、以师范和医学为两翼、多学科专业协调发展，培养专业基础扎实、知识结构合理、创新实践能力较强、潜心服务基层的高素质应用型人才”的办学定位，大力实施“三三六”战略，全力推进教育教学提质、科学研究创新、人才队伍引育、全面开放办学、综合改革攻坚、文化培根铸魂、幸福校园创建“七大计划”，力争到2035年，形成博士-硕士-本科的办学层次，基本建成国内具有较高知名度、特色鲜明的高水平应用型大学。

一、本科教育基本情况

（一）学校办学定位

办学目标定位：特色鲜明的高水平应用型大学。

办学类型定位：应用型普通本科院校。

培养层次定位：以普通全日制本科教育为主体，积极发展研究生教育。

学科专业定位：以工学为主体，以师范、医学为两翼，多学科专业协调发展。

培养目标定位：培养专业基础扎实、知识结构合理、创新实践能力较强、潜心服务基层的高素质应用型人才。

服务面向定位：立足湖南，面向周边，辐射全国。

（二）人才培养目标及服务面向

人才培养总目标：培养专业基础扎实、知识结构合理、创新实践能力较强、潜心服务基层的高素质应用型人才。

服务面向：立足湖南，面向周边，辐射全国。

（三）本科专业设置情况

截止2021年8月31日，我校共有本科专业53个，其中秘书学专业未安排招生（见表1），涵盖经济学、法学、教育学、文学、历史学、理学、工学、农学、管理学、艺术学、医学等11大学科门类（见表2、图1）；有教育部特色专业建设点4个、省级特色专业8个，教育部地方高校第一批综合改革试点专业1个、省级综合改革试点专业4个，国家一流本科专业建设点2个、省一流本科专业建设点27个，基本建成了以工学为主体、师范和医学为两翼，多学科专业协调发展的学科专业体系。

表1 本科专业一览表

序号	专业名称	所属学科	所属学院	专业代码	批准设置年份	备注
1	思想政治教育	法学	马克思主义学院	030101K	2007	S
2	管理科学	管理学	经济与管理学院	120101	2003	
3	国际经济与贸易	经济学	经济与管理学院	020401	2004	
4	旅游管理	管理学	经济与管理学院	120901K	2008	
5	金融工程	经济学	经济与管理学院	020302	2014	
6	法学	法学	法商学院	030101K	2007	
7	会计学	管理学	法商学院	120203K	2006	
8	资产评估	管理学	法商学院	120208	2015	
9	汉语言文学	文学	文学院	050101	1998	S
10	新闻学	文学	文学院	050301	2006	
11	历史学	历史学	文学院	060101	2002	S
12	汉语国际教育	文学	文学院	050103	2009	S
13	文秘学	文学	文学院	050107T	2018	未招生
14	英语	文学	外国语学院	050201	2003	S
15	商务英语	文学	外国语学院	050262	2013	
16	体育教育	教育学	体育学院	040201	2002	S
17	社会体育指导与管理	教育学	体育学院	040203	2005	
18	音乐学	艺术学	音乐舞蹈学院	130202	2004	S
19	舞蹈学	艺术学	音乐舞蹈学院	130205	2008	S
20	美术学	艺术学	艺术设计学院	130401	2007	S
21	环境设计	艺术学	艺术设计学院	130503	2004	
22	视觉传达设计	艺术学	艺术设计学院	130502	2004	
23	产品设计	艺术学	艺术设计学院	130504	2004	
24	数学与应用数学	理学	理学院(师范学院)	070101	2002	S
25	物理学	理学	理学院(师范学院)	070201	2003	S
26	地理科学	理学	理学院(师范学院)	070501	2002	S
27	机械设计制造及其自动化	工学	机械与能源工程学院	080202	2002	
28	能源与动力工程	工学	机械与能源工程学院	080501	2002	
29	智能制造工程	工学	机械与能源工程学院	080213T	2019	
30	化学	理学	食品与化学工程学院	070301	2002	S
31	化学工程与工艺	工学	食品与化学工程学院	081301	2005	
32	食品质量与安全	工学	食品与化学工程学院	082702	2006	
33	生物工程	工学	食品与化学工程学院	083001	2004	
34	食品科学与工程	工学	食品与化学工程学院	082701	2011	
35	制药工程	工学	食品与化学工程学院	081401	2015	
36	电气工程及其自动化	工学	电气工程学院	080601	2002	
37	自动化	工学	电气工程学院	080801	2009	
38	信息与计算科学	理学	信息工程学院(人工智能学院)	070102	2005	
39	电子信息工程	工学	信息工程学院(人工智能学院)	080701	2004	
40	通信工程	工学	信息工程学院(人工智能学院)	080703	2005	
41	计算机科学与技术	工学	信息工程学院(人工智能学院)	080901	2003	
42	物联网工程	工学	信息工程学院(人工智能学院)	080905	2013	

序号	专业名称	所属学科	所属学院	专业代码	批准设置年份	备注
43	城乡规划	工学	城乡建设学院	082802	2005	5年制
44	土木工程	工学	城乡建设学院	081001	2003	
45	园林	农学	城乡建设学院	090502	2006	
46	测绘工程	工学	城乡建设学院	081201	2012	
47	风景园林	工学	城乡建设学院	082803	2014	5年制
48	临床医学	医学	第一临床学院、第二临床学院	100201K	2016	5年制
49	医学影像技术	医学	医学技术学院	101003	2019	
50	医学检验技术	医学	医学技术学院	101001	2016	
51	康复治疗学	医学	医学技术学院	101005	2020	
52	护理学	医学	护理学院	101101	2016	
53	药学	医学	药学院	100701	2016	

备注：S--师范类专业。

表2 本科专业学科结构

学科门类	经济学	法学	教育学	文学	历史学	理学	工学	农学	医学	管理学	艺术学	合计
按学科门类 (个)	2	2	2	6	1	5	18	1	6	4	6	53
%	3.77	3.77	3.77	11.32	1.89	9.44	33.96	1.89	11.32	7.55	11.32	100
按学位授予 学科门类 (个)	2	2	2	6	1	10	18	1	1	4	6	56
%	3.77	3.77	3.77	11.32	1.89	18.87	33.96	1.89	1.89	7.55	11.32	100

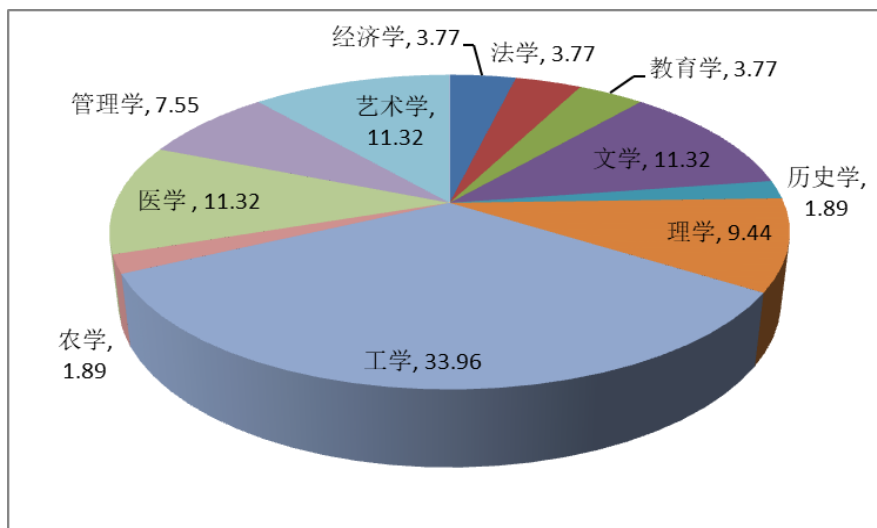


图1 本科专业学科结构

(四) 学生情况

学校各类全日制在校生总规模为 27552 人，普通本科在校生 26272 人，本科生数占全日制在校生总数的比例为 95.35%，各类学生人数见表 3。

表 3 各类学生人数一览表

普通本科学 生数	普通高职(含 专科)学生数	研究生数	留学生数	预科生数	夜大(业余) 学生数	函授学生数
26272	723	260	31	266	1199	6265

(五) 本科生源质量情况

1. 招生规模

2021年,学校面向30个省(市、自治区)招生;招生类别包括普通类、艺术类、体育类、少数民族预科班、公费师范生、免费医学生、职高对口、南疆单列、吐鲁番定向、中外合作办学、专升本等;计划招生6870个,实际录取考生6870人;实际报到6683人,报到率为97.28%;录取省内学生5015人,占73%。

2. 录取投档线

2021年,学校在湖南首选科目物理类最高分为569分,高出省控线135分;首选科目历史类最高分为573分,高出省控线107分;超出500分以上,首选科目物理类557人,首选科目历史类1223人。

3. 专业录取情况

2021年,学校招生54个专业(含中外合作办学专业2个),其中:工科类专业20个,录取人数2144人,占总人数的32.53%;师范类专业13个,录取人数1626人,占总人数的24.67%;医学类专业6个,录取人数1362人,占总人数的20.67%。二是性别结构,录取女生3561人,占54.03%,男女生比例较为均衡。三是民族结构,录取少数民族1168人,占17%。

第一志愿报考录取率整体较高。汉语言文学、电气工程及其自动化、临床医学等37个专业第一志愿报考录取率超过90%。

二、师资与教学条件

(一) 师资队伍数量及结构情况

学校紧紧围绕高素质应用型人才培养,加强师资队伍建设,以提高师资队伍整体素质为中心,以调整优化师资队伍结构为主线,以提高人才培养质量为本,做好师资队伍的引进、培养和使用工作,初步建立了一支师德师风优良、适合学校发展、数量基本够用、总体结构合理的师资队伍。学校现有专任教师1239人,两所直属附属医院师资367人,聘请校外兼职教师249人。全校折合在校学生人数28668人,生师比为1:18.53。学校目前有省部级突出贡献专家1人,现建设有省部级教学团队5个,省级高层次研究团队2个。

近两学年教师总数详见表4。

表 4 近两学年教师总数

学年	专任教师数	外聘教师数	折合教师总数	生师比
2020-2021	1239	249	1547	18.53:1
2019-2020	1122	250	1381	20.52:1

职称结构：专任教师中有正高职称的教师 161 人，占 12.99%；副高职称的教师 464 人，占 37.45%，有中级职称的教师 479 人，占 38.66%，见表 5、图 2。

表 5 专任教师队伍职称结构

	正高	其中教授	副高	其中副教授	中级	其中讲师	初级及以下	其中助教	未评级
人数	161	86	464	328	479	393	68	53	67
%	12.99	6.94	37.45	26.47	38.66	32.72	5.49	4.28	5.41

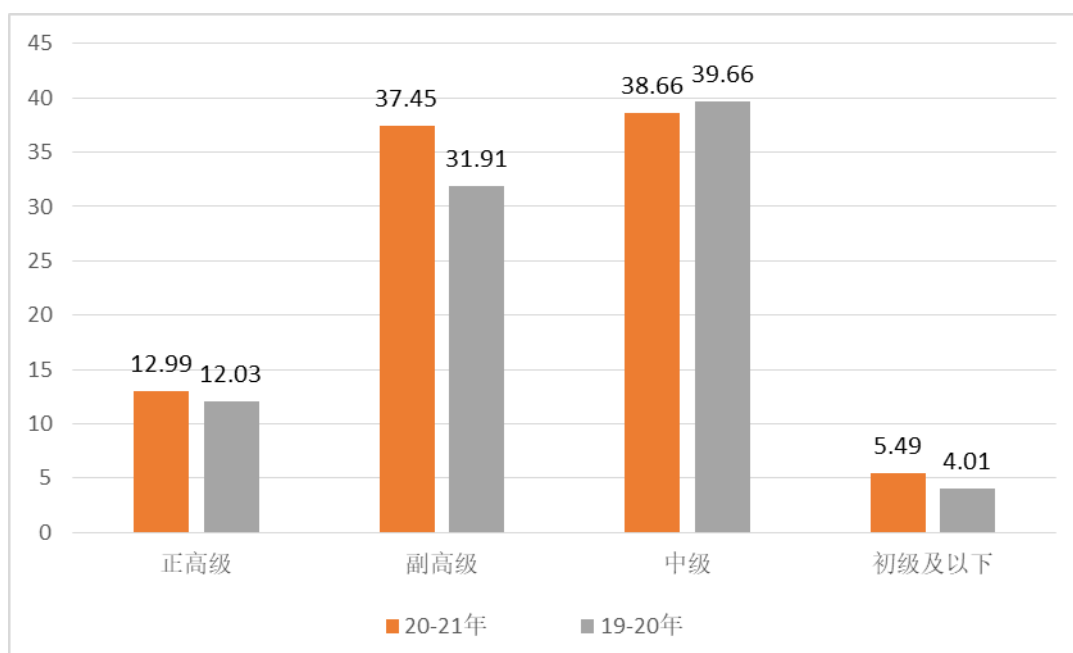


图 2 近两学年专任教师职称情况 (%)

年龄结构：专任教师中，35 岁及以下的青年教师 337 人，占专任教师总数的 27.20%；36-45 岁的教师数为 481 人，占专任教师总数的 38.82%；46-55 岁的教师数为 291 人，占专任教师总数的 23.49%；56 岁以上的教师数为 130 人，占专任教师总数的 10.49%，见表 6、图 3。

表 6 专任教师队伍年龄结构

年龄段	<=35	36~45	46~55	>=56
人数	337	481	291	130
%	27.20	38.82	23.49	10.49

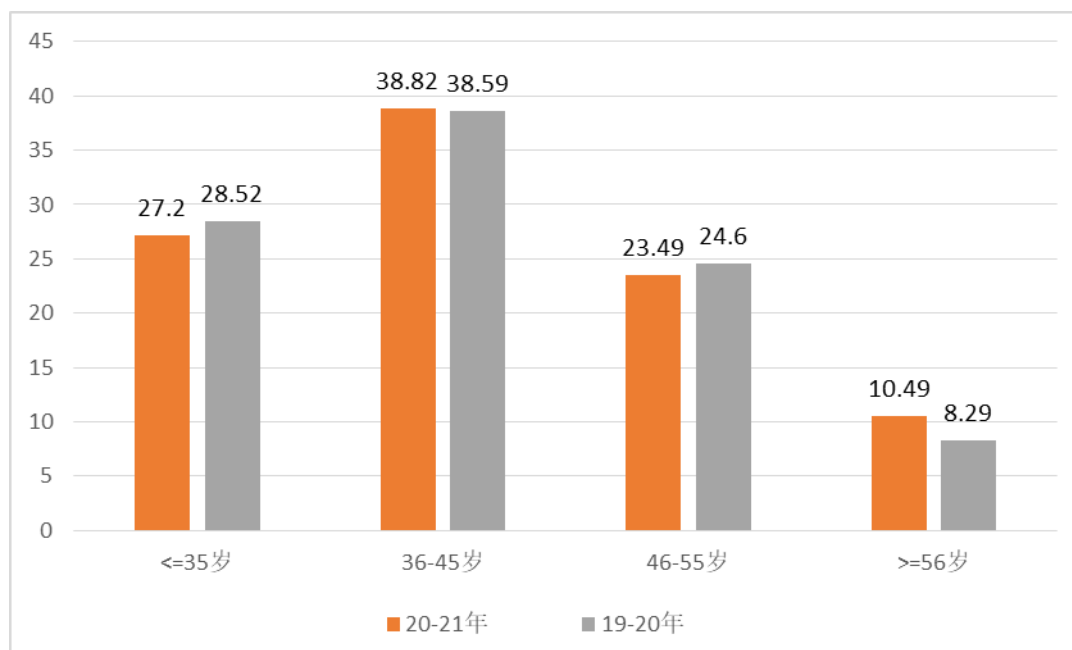


图3 近两学年专任教师年龄结构 (%)

学位结构：专任教师中具有博士学位的 178 人，占专任教师的 14.37%，具有硕士学位的 732 人，占专任教师的 59.08%，见表 7、图 4。

表 7 专任教师队伍学位结构

学位	博士	硕士	学士	无学位
人数	178	732	266	63
%	14.37	59.08	21.47	5.08

学缘结构：专任教师中具有外校学缘的教师人，占 97.42%；本校毕业的教师 32 人，占 2.58%，见表 8。

表 8 专任教师队伍学缘结构

学缘	本校	外校
人数	32	1207
%	2.58	97.42

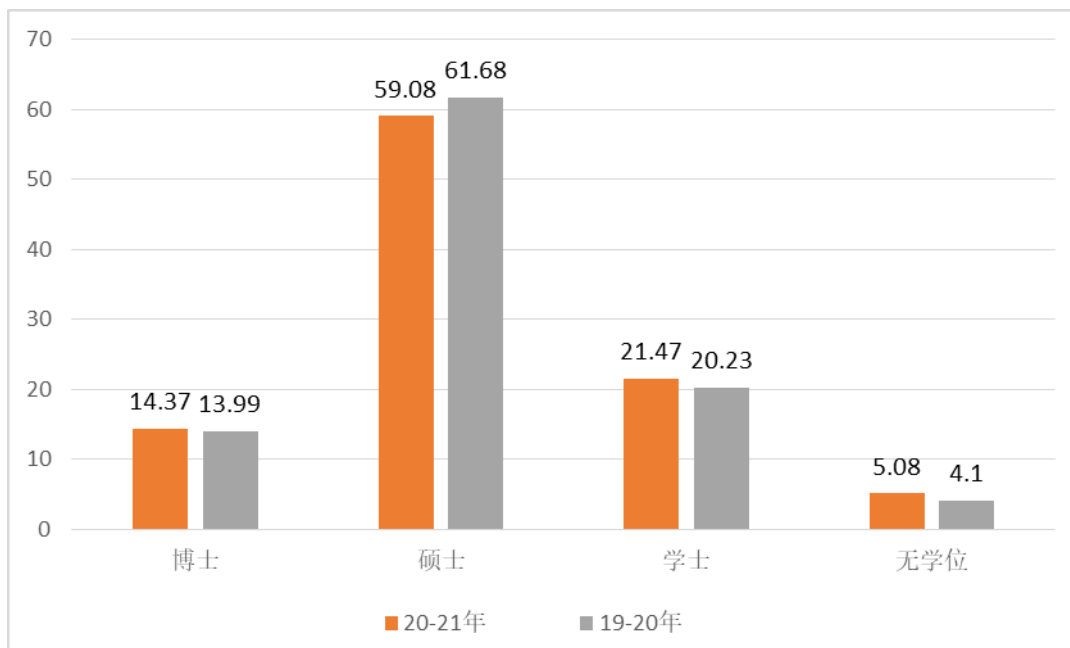


图4 近两学年专任教师学位情况 (%)

(二) 本科生主讲教师情况

本学年，高级职称教师承担的课程门数为 1055 门，占总课程门数的 53.23%；课程门次数为 2999 门次，占开课总门次的 45.15%。

正高级职称教师承担的课程门数为 287 门，占总课程门数的 14.48%；课程门次数为 557 门次，占开课总门次的 8.38%。其中教授职称教师承担的课程门数为 233 门，占总课程门数的 11.76%；课程门次数为 409 门次，占开课总门次的 6.16%。

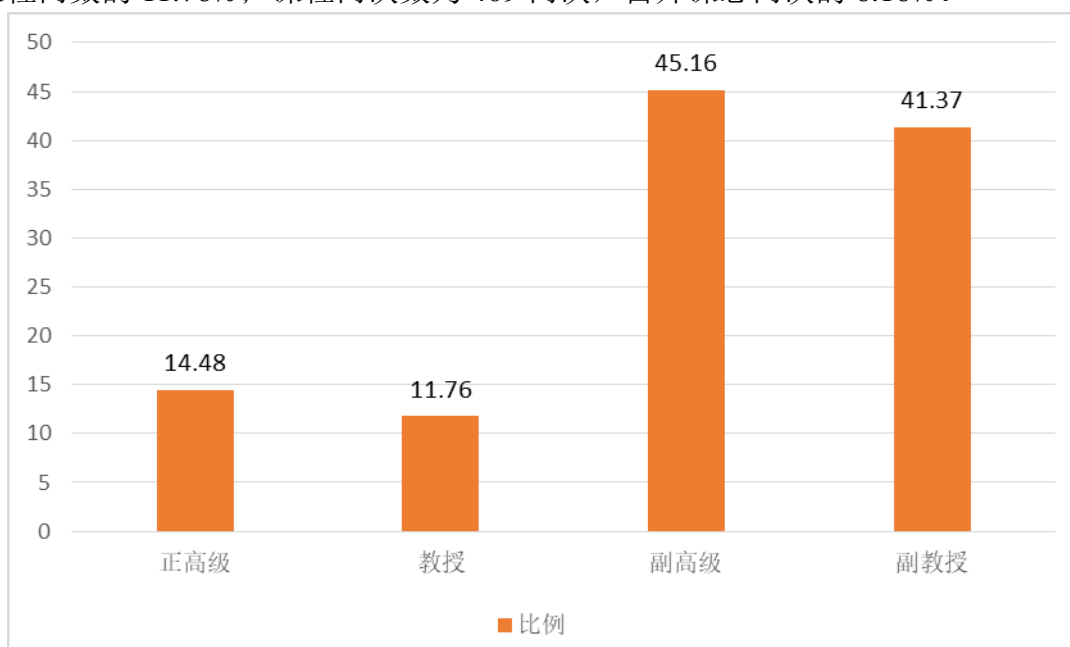


图5 各职称类别教师承担课程门数占比 (%)

副高级职称教师承担的课程门数为 895 门，占总课程门数的 45.16%；课程门次数为 2549 门次，占开课总门次的 38.37%。其中副教授职称教师承担的课程门数为 820 门，占总课程门数的 41.37%；课程门次数为 2304 门次，占开课总门次的 34.68%。

承担本科教学的具有教授职称的教师有 97 人，以学校具有教授职称教师 114 人计，主讲本科课程的教授比例为 85.09%，见图 5。

（三）教授承担本科课程情况

学校将教授为本科生上课作为教学工作的一项基本要求长期坚持，鼓励教师积极承担本科生基础课、公共选修课等教学任务。

本学年，学校开设课程 2018 门，教学课堂 6714 个，114 名教授中有 97 名教授为本科生授课，占教授总数的 85.09%，本学年教授职称教师承担的课程门数为 233 门，占总课程门数的 11.76%；课程门次数为 409，占开课总门次的 6.16%，见图 6。

本学年主讲本科专业核心课程的教授 66 人，占授课教授总人数比例的 64.71%。高级职称教师承担的本科专业核心课程 507 门，占所开设本科专业核心课程的比例为 57.68%。

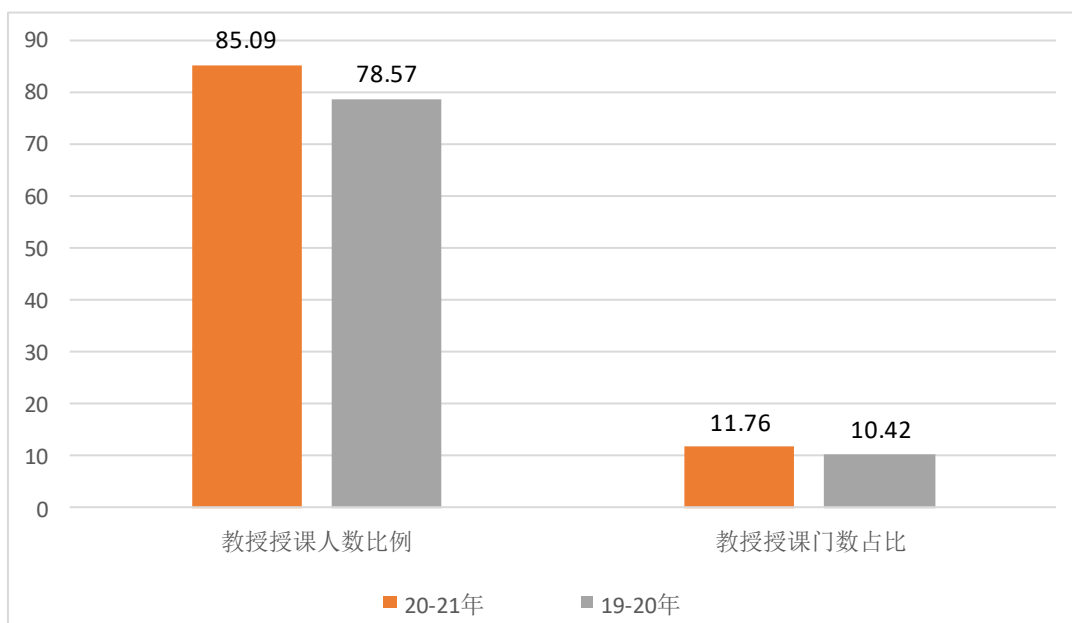


图 6 近两学年教授为本科生上课情况 (%)

（四）教学经费投入情况

1. 教学经费投入及保障机制

学校逐步建立和完善了教学经费优先投入的长效机制。本学年，学校制定并实施了《邵阳学院财务支出管理办法(修订)》(邵院政字〔2020〕39号)《关于加强直属附属医院临床教学科研相关专项经费管理的指导意见》(邵院政字〔2020〕18号)等规章制度，实行教学经费预算与部门职责、任务相匹配，突出本科教学中心地位，从制度上保障教学经费的投入和稳步增长。

2020 年度，本科教学日常运行支出 8,645.57 万元，教学改革支出 256.62 万元，专业建设支出 3135.76 万元，本科实验经费支出 321.88 万元，本科实习经费支出 554.43 万元。生均本科教学日常运行支出 3202.66 元，生均本科实验经费支出 122.52 元，生均本科实习经费支出 211.03 元。近两年生均教学日常运行支出、生均实验经费、生均实习

经费见图 7。

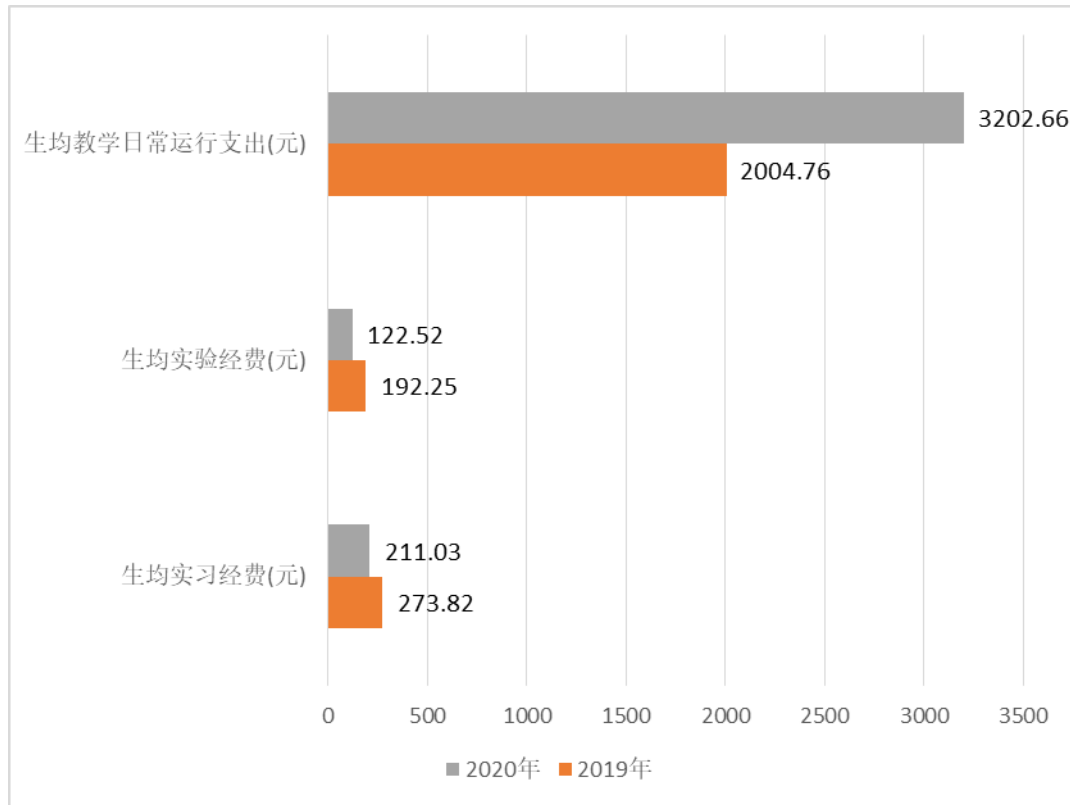


图 7 近两年生均教学日常运行支出、生均实验经费、生均实习经费（元）

2. 学校教学经费年度变化情况

2018 年教育经费总额为 43328.91 万元，教学经费为 7265.91 万元；2019 年教育经费总额为 46038.69 万元，教学经费为 8399.74 万元，比 2018 年增长 1133.83 万元，增长率为 15.60%；2020 年教育经费总额为 52,029.58 万元，教学经费为 13,284.79 万元，比 2019 年增长 4885.05 万元，增长率为 58.16%。2020 年与 2018 年相比，学校教育经费总额增长 20.08%，教学经费增长 82.84%，教学经费快速增长，近三年教学经费增长情况见表 9、图 8。

表 9 近三年教学经费增长情况

年度	2018	2019	2020
教学经费总额（万元）	7,265.91	8,399.74	13,24.79
学校经费总额（万元）	43,328.91	46,038.9	52,029.58

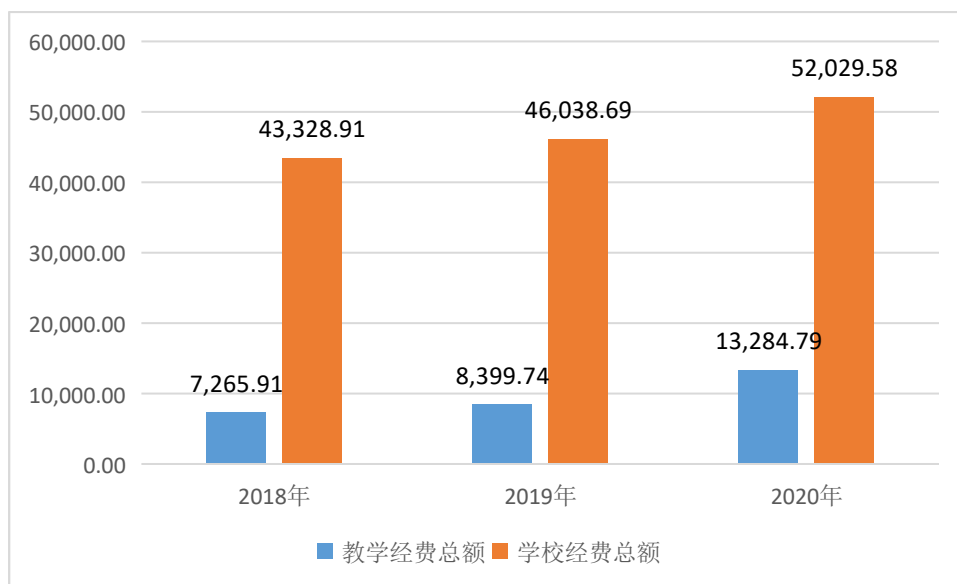


图 8 近三年教学经费增长情况

（五）教学设施

1.教学用房

学校总占地面积 163.10 万平方米，产权占地面积为 163.10 万平方米，总建筑面积为 92.41 万平方米。

学校现有教学行政用房面积 47.55 万平方米，其中教室面积 10.04 万平方米，实验室及实习场所面积 27.19 万平方米；拥有体育馆面积 1.64 万平方米，运动场面积 11.69 万平方米。

按全日制在校生 27552 人计算，生均占地面积为 59.20 平方米/生，生均建筑面积为 33.54 平方米/生，生均教学行政用房面积为 17.26 平方米/生，生均实验、实习场所面积 9.87 平方米/生，生均体育馆面积 0.59 平方米/生，生均运动场面积 4.24 平方米/生。各生均面积详见表 10。

表 10 生均面积详细情况

类别	总面积（万平方米）	生均面积（平方米）
占地面积	163.10	59.20
建筑面积	92.41	33.54
教学行政用房面积	47.55	17.26
实验、实习场所面积	27.19	9.87
体育馆面积	1.64	0.59
运动场面积	11.69	4.24

2.图书资源

学校拥有图书馆 3 个，图书馆总面积达到 39349.85 平方米，阅览室座位数 3756 个。图书馆拥有纸质图书 187.17 万册，当年新增 14949 册，生均纸质图书 65.29 册；拥有电子期刊 93.71 万册，学位论文 507.39 万册，音视频 38071 小时。当年图书流通量达到 2.28

万册次，电子资源访问量 911.88 万次，当年电子资源下载量 142.22 万篇次。

3.教学科研仪器设备与教学实验室

学校现有教学、科研仪器设备资产总值 2.85 亿元，本科教学实验仪器设备 20576 台（套），其中单价 10 万元以上的实验仪器设备 296 台（套），生均教学科研仪器设备值 0.99 万元。当年新增教学科研仪器设备值 2804.69 万元，新增值达到教学科研仪器设备总值的 10.92%。

学校建有 34 个教学实验室（中心），湖南省重点实验室 4 个、湖南省高校重点实验室 1 个，湖南省虚拟仿真实验教学中心 1 个，湖南省高校柑桔加工关键技术与副产物综合利用产学研合作示范基地 1 个，湖南省教育科学应用法学人才培养基地 1 个，省临床医疗技术示范基地 2 个；各类实验室（中心）均向本科生开放。

4.信息资源

完成了 IPV4/IPV6 双栈网络的局部升级改造，校园网主干带宽达到 10240Mbps，出口带宽 21524Mbps。建成了 IPV4/IPV6 双栈网络，新建了 VPN 系统，教师在外网能够访问使用校内资源。网络接入信息点数量 11382 个，电子邮件系统用户数 1983 个，管理信息系统数据总量 170GB。网络安全建设方面新上线了日志审核系统、堡垒机（安全运维平台）、上网行为审计、漏洞扫描等设备。信息系统建设方面部署了新的私有云系统、心理预约平台等。

学校是教育部中国教育与科研网城市节点单位，建有资源丰富的数字图书馆，与“中国教育科研网”“世界大学城”“超星”“易班”“青鹿高校智慧课堂”“雨课堂”等平台深度合作，为师生教学科研工作提供信息化服务。

三、教学建设与改革

（一）专业建设

1.专业建设规划与执行

学校制定了《邵阳学院“十三五”专业建设规划》，并严格按照专业建设规划大力加强专业内涵建设，不断提高专业建设水平。根据学校办学思想、总体发展思路，坚持社会需求和学生就业导向，优化专业结构，建立专业设置预警、退出和动态调整机制，及时淘汰就业率偏低的专业；加强应用型学科专业建设，申报与地方经济建设紧密结合的应用型专业，形成以工学为主体、师范和医学为两翼、多学科协调发展的学科专业体系，专业办学水平明显提升，服务地方经济社会发展的能力显著增强。

我校专业带头人总人数为 66 人，其中具有高级职称的 63 人，所占比例为 95.45%，获得博士学位的 26 人，所占比例为 39.39%。

2.优势专业及新建专业情况

学校重视专业建设，注重专业内涵建设和特色培育，着力打造优势专业。本学年，学校新增国家一流专业建设点 1 个、省一流专业建设点 16 个，一流专业建设点立项总数达 29 个、占学校专业总数 53.6%。

3.专业动态调整及成效

学校注重专业凝练与优化，专业调整力度大。2020年增设康复治疗学专业，停招测控技术与仪器和轨道交通信号与控制2个本科专业，申请撤销车辆工程和材料成型及控制工程2个本科专业，省教育厅给予学校5个省一流专业申报名额的奖励。

近三年学校共计撤销10个本科专业，新增3个本科专业。

（二）课程建设

1.课程建设规划与执行情况

课程建设紧紧围绕立德树人根本任务，以“整体推进，突出重点，多措并举，综合施策”为导向，积极推动互联网+信息技术与教育教学的深度融合，创新课程教学方法，加强教学团队建设，促进优质教育资源应用与共享，提高课程建设质量。学校以应用型人才培养为目标，基于“应用型”和“信息化”两个视角，积极响应国家一流课程“双万计划”的要求，进一步加强“金课”建设，不断推动优质课程资源广泛共享，促进现代信息技术在教学中的应用，提高教育教学质量。

我校已建设有2门省部级精品在线开放课程，MOOC课程35门；本学年，共开设本科生公共必修课、公共选修课、专业课共1982门、6643门次。

2.课程信息化及优质课程资源建设

本学年，《室内设计专题—家居空间实例设计》《声乐》《C语言程序设计》等19门课程获批省级一流本科课程，《记住经典—中国经典民歌鉴赏》《电力电子技术》2门课程认定为省级精品在线开放课程，立项省级课程思政教学改革课程项目19项。

（三）教材建设

严格按照《邵阳学院教材建设与选用管理办法》《邵阳学院关于推进马克思主义理论研究和建设工程重点教材统一使用工作方案》的要求，选用、编写教材。本学年，学校共选用教材1430部（其中马工程教材共63部）。优秀教材共1104部，其中国家规划教材、获奖教材540部，省部级规划、获奖教材113部，其他优秀教材451部，教材使用优秀率为77.2%，马工程重点教材选优率达91.2%。

2020年，新出版了教材《传染病学》《护理学导论》《实用运动生理学》等15部，其中本校教师作为主编与副主编的教材共有10部，含国家级规划教材1部，特色教材（校企、校校合作）1部。

在《毛泽东思想和中国特色社会主义理论体系概论》课程教学中增设“习近平总书记关于教育的重要论述研究”的内容。

（四）教学改革

1.总体思路

坚持立德树人根本任务，以提升应用型人才培养质量为出发点，以更新培养理念、改革培养模式和优化课程设置为着力点，以落实教学质量国家标准和推进教学方法改革为支撑点，以提升学生综合素质与创新创业能力为目标，不断深化学校教育教学改革；完善教学管理与组织形式，建立健全教学质量保障体系，推动学校人才培养质量不断提

升。

2.校企合作应用型人才培养模式改革持续推进

一是依托华立竹木产业创新设计学院等 5 个产业学院深化校企合作、产教融合协同育人模式；二是根据学校应用型人才培养目标，构建“六共同”机制，支持地方政府、行业企业全方位深度参与人才培养关键环节，2020 年获得省级校企合作创新创业教育基地 3 个、省级创新创业教育中心 3 个；三是依托各类教改课题深入开展校企合作应用型人才培养模式研究。

3.“四新”建设取得新进展

在“面向区域产业急需的现代产业学院建设探索与实践”教育部第二批“新工科”研究与实践项目立项、“面向丘陵地区‘四新’需求的校企协同 CDIO 育人实践”教育部首批“新农科”研究与实践项目的基础上，新增“以学科交叉融合和校地合作为途径的创新型法治人才培养体系探索”“服务湘西南乡村振兴的地方本科院校文史专业办学新模式探索”2 个省级“新文科”项目。

4.教学方法和教学手段改革成效显著

继续推进“启发式、研讨式、探究式、项目式、案例式”等多样化教学方法，构建“翻转课堂”的线上线下混合式教学模式，不断提高课堂教学质量和教师教学水平。2020 年，我校获得湖南省普通高校教师课堂教学竞赛一等奖 1 项、二等奖 2 项、三等奖 4 项。

（五）全校开设课程门数及选修课程开设情况

本学年，学校共开设本科生公共必修课、公共选修课、专业课共 2018 门、6714 门次，其中开设本科生公共必修课 1578 门次、公共选修课 562 门次、专业课 4574 门次。

（六）课堂教学规模

近两学年班额统计情况，见表 11。

表 11 近两学年班额统计情况

班额	学年	公共必修课 (%)	公共选修课 (%)	专业课 (%)
30 人及以下	本学年	1.33	0.20	25.46
	上学年	1.30	0.36	30.91
31-60 人	本学年	23.95	42.65	36.63
	上学年	37.55	61.31	34.38
61-90 人	本学年	40.81	45.10	29.11
	上学年	30.16	27.37	26.50
90 人以上	本学年	33.90	12.04	8.79
	上学年	31.00	10.95	8.20

（七）实践教学

学校构建了“以能力为牵引、以项目为驱动”的“3435”专业实践教学体系，编制了本科专业实践教学方案，方案包括实践教学体系构建、实践教学环节设置、实践教学计划安排、实践教学项目建设等。

1.实验与实习教学

加强实验教学条件建设。积极利用中央财政支持地方高校改革发展专项资金 1560 万元，学校筹措资金 700 万元，建设校内实验实训平台。增加综合性、设计性实验项目，增强学生的动手能力和创新意识。

本学年本科生开设实验的专业课程共计 675 门，其中独立设置的专业实验课程 139 门。设立开放实验项目 357 项。学校进一步推进实验室文化建设，启动以“整理、整顿、清扫、清洁、素养、安全”为主题的实验室 6S 管理和实验室文化建设。

学校有实验技术人员 72 人，具有高级职称 18 人，所占比例为 25.00%，具有硕士及以上学位 19 人，所占比例为 26.39%。

学校现有实习实训基地 458 个，其中校外实习实训基地 271 个，本学年共接纳 13114 余人次学生实习教学任务，为提高学生实习实训质量，选派有实践经验的教师与企事业单位人员共同指导，并与企业联合编写实习实训指导书。

2. 本科生毕业论文（设计）

本学年，学校共提供了 5129 个选题供学生选作毕业论文（设计），675 名教师参与了本科生毕业论文（设计）的指导工作，指导教师具有副高级以上职称的人数比例约占 49.93%，聘请 77 名外聘教师担任指导老师。平均每位教师指导学生人数为 6.82 人。利用“大学生论文管理系统”对本科生毕业论文进行 100% 检测。抽取一定比例的毕业论文（设计）聘请校内外同类院校同行专家进行盲审，盲审结果不合格的推迟答辩。本学年本科生毕业论文（设计）成绩优良率 52.40%，评选出校级优秀毕业论文（设计）131 篇。近三年校级优秀论文申报评审情况见表 12。

表 12 近三年校级优秀论文申报评审情况

年度	2019	2020	2021
申报数（篇）	211	211	250
评审数（篇）	96	139	131

（八）创新创业教育

1. 创新创业教育课程体系建设

一是在各专业人才培养方案和教学质量标准中明确并细化创新创业教育目标要求和素质能力要求，并将创新精神、创业意识和创新创业能力作为评价人才培养质量的重要指标。二是改革课程教学内容，在课程教学中融入创新创业教育。三是建设依次递进、有机衔接、科学合理的创新创业教育课程群。在低年级开设《大学生职业生涯规划》必修课，在高年级开设《大学生就业指导》《大学生创业基础》必修课，共计 72 课时。四是开展创新创业教育课程信息化改革，开展线上线下混合式教学模式改革。

2. 强化创新创业实践与训练计划

加强校企合作人才培养基地、专业实验室、虚拟仿真实验室、创新实验室、工程训练中心和大学生创业孵化基地建设，促进创新创业教育平台共享，建设了 1140 平方米大学生创业孵化基地（含创客中心 370 平方米），投入专项资金 182.1 万元，设立创新创

业奖学金 16.64 万元；设立创新创业教育实践基地（平台）34 个，其中创业示范基地 18 个，其他 16 个。

进一步完善国家、省、学校三级创新创业教育和实践训练体系，开展大学生创新创业训练计划项目。学校现有创新创业教育专职教师 4 人，就业指导专职教师人，创新创业教育兼职导师 55 人。本学年校级、省级、国家级大学生创新创业训练计划项目立项分别为 104 项、49 项和 24 项，参与学生 421 人。目前学生在校创业项目 31 项，参与学生 144 人。

3.学科竞赛与学术讲座

本学年，学生获国家级各类学科竞赛奖励 84 项（其中一等奖 6 项，二等奖 31 项，三等奖 47 项），获省级各类学科竞赛奖励 416 项（其中特等奖 4 项，金奖 7 项，一等奖 60 项，二等奖 111 项，亚军 1 项，银奖 63 项，三等奖 131 项，铜奖 37 项）。在第七届湖南省“互联网+”大学生创新创业大赛获得一等奖 1 项，三等奖 5 项。

本学年举行创新创业学术讲座 90 余场次。

（九）国际合作情况

目前，已与英国、马来西亚等多个国家的高校建立了多种形式的合作与交流关系。2020 年底，“邵阳学院与英国安格利亚鲁斯金大学合作举办通信工程专业本科教育项目”的招生年份延长至 2024 年；与“一带一路”沿线国家马来西亚的城市大学、世纪大学、林登大学学院等 3 所高校签署了校际交流合作协议。

本学年我校共招收 8 名国际留学生，截至 2021 年 9 月 30 日，我校在籍国际留学生共有 31 人。

四、专业培养能力

（一）人才培养目标

1.人才培养目标定位

以学校办学定位和人才培养总目标为主要依据，以《普通高等学校本科专业目录（2012 年）》《普通高等学校本科专业类教学质量国家标准》为指导，坚持“德育为先，能力为重，全面发展”“学生中心，成果导向，持续改进”，注重学生的专业能力和人文素养培养，确定专业人才培养目标。

按照学校的办学定位，各专业人才培养目标定位于服务地方，为地方经济发展培养高素质应用型人才。对区域相关行业企业人才需求展开调研和分析，明确社会和企业对应用型人才在知识、能力、素质方面的具体要求，结合各专业实际和工程教育专业认证、师范类专业认证等认证要求，制定各专业的培养目标，明确各专业毕业生就业领域与性质以及社会竞争优势。

2.人才培养目标定位与社会人才需求适应性

专业人才培养目标紧贴社会经济发展需求，着力培养政治可靠、基础扎实、知识面宽、创新与实践能力强的应用型人才，满足社会经济发展对高素应用型人才的需求。定

期开展专业人才培养目标合理性评价和达成情况评价，利用评价结果修订专业人才培养目标，确保专业人才培养目标符合社会经济发展需求。

3.人才培养方案特点

(1)德智体美劳全面发展人才培养体系更加健全。教育引导学生在培育和践行社会主义核心价值观丰富学识，帮助学生在体育锻炼中享受乐趣、增强体质、健全人格、锤炼意志，坚持以美育人、以文化人引导学生崇尚劳动、尊重劳动、践行劳动。

(2)培养目标和毕业要求更为科学。根据学科专业特色及社会需求，科学制定专业人才培养目标。各专业在分析行业、企业和岗位能力需求的基础上，从知识、能力和素质方面细化毕业要求，毕业要求能有效支撑人才培养目标。

(3)课程体系进一步优化。设置通识教育、专业教育和创新实践教育三个课程平台，根据专业特色构建专业方向课程模块。课程体系能有效促进毕业要求达成。

(4)协同育人不断推进。强化产教融合，深入推进校企、校地、校校协同育人，推动学生能力培养精准对接企业需求，探索特色培养，各专业通过课程设置彰显人才培养特色，避免同质化。

(5)实践教学环节持续强化。工科、农科、医科专业实践教学学分占总学分比例 30% 以上（其中工科卓越计划专业不低于 35%）；文科专业实践教学学分占总学分比例 20% 以上。积极推行认知实习、顶岗实习等多种实习方式，强化以应用型为导向的实习实训考核评价。

（二）教学条件

1.专任教师数量和结构

学校大力实施“人才强校”战略，紧紧围绕地方应用型高水平大学建设，全面推进“十三五”师资队伍规划建设，努力打造一支结构合理、业务精湛、素质优良、师德高尚的师资队伍。学校现有专任教师 1239 人，其中高级职称 625 人，占总数的 50.44%；博士、硕士 910 人，占总数的 73.45%；年龄分布上，35 岁以下 337 人，36-45 岁 481 人，46-55 岁 291 人，56 岁及以上 130 人，分别占总人数的 27.20%、38.82%、23.39%、10.49%。

学校各专业中专任教师生师比最低的学院是马克思主义学院，生师比为 4.51:1；生师比最低的专业是康复治疗学，生师比为 5.19:1。

2.教学经费

教学经费总投入 13,284.79 万元，其中：教学改革支出 70 万元，专业建设支出 3135.76 万元，实践教学支出 876.31 万元。

3.教学资源

依托省级质量工程项目和学校一流课程建设项目，积极建设线上课程教学资源；组织课程团队重点建设，支持一流（培育）专业基础或核心课程入选国家一流本科课程“双万计划”。加强教材建设与管理，支持高水平教师积极参与编写国家规划教材，打造精

品教材成果。结合“智慧校园”建设，打造“智慧教室”“智慧课堂”；引进教学平台资源，建设校内网络教学资源，完善“线上线下”混合式教学模式。

4.实践教学

强化专业实践教学体系建设，加大实践教学课时比重，注重学生实践创新能力培养。建有有校企共建的国家级技术中心 1 个、省级工程技术中心 5 个，国家级大学生校外实践教育基地 1 个，省级虚拟仿真实验教学中心 1 个，省级校企合作人才培养基地 7 个，省级大学生创新训练中心 2 个，省级优秀实习基地 8 个，各类研究所 14 个，各类实验室 26 个(其中省高校重点实验室 1 个，省级示范实验室 1 个，省示范实践教学中心 1 个)。

(三) 人才培养情况

1.立德树人落实机制

以习近平新时代中国特色社会主义思想为指导，把立德树人成效作为检验学校一切工作的根本标准，内化到学校建设和管理各领域、各方面、各环节。以“三全育人”综合改革试点项目为抓手，完善“十大育人”体系，按照全员参与、全时贯穿、全域协同的育人机制驱动运行。大力强化课程思政，从顶层设计、课程建设、教师培训、评价体系等方面下功夫，推进课程思政供给侧改革，构建全课程育人生态圈。努力深化教师思政，坚持思想铸魂、党建引领、制度执行协同发力，构建教育、管理、考核、监督、激励、惩处为一体的师德师风长效机制。举办课程思政教学竞赛，评选出 10 名优秀教师；评选出 10 名教育工作者、10 名思考乐优秀教师；立项 19 个课程思政研究课题，形成思政教育与专业教育同向同行、协同育人。

2.专业课程体系建设

坚持 OBE 理念，根据学校的人才培养定位，按照应用型课程理念，进一步打造与应用型人才培养相契合的课程体系，全面深化应用型课程建设和改革步伐，大力打造“强调知识的应用性，强调学生的实践能力”的特色“金课”，重点突破高层次一流课程建设。学校设置了通识课程、专业课程、创新实践课程等三大课程平台。

学校各专业平均开设课程 29 门，其中公共课 2 门，专业课 27 门；各专业平均总学时为 2262，其中理论教学与实验教学学时分别为 1704、480。

公选课除各教学单位自行开设的专业选修课外，所有专业人才培养方案中规定学生必须完成校级 8 个学分的公选课程，采取线上线下课程同时开设的方式供学生选择。线下课程部分由学校教师申报经由教务处审核同意后开设，线上课程学校与超星集团课程服务平台合作，每学期提供 20 门以上的课程供学生选择。

3.实践教学

构建突出能力培养的实践教学体系，将行业规范和技能标准引进实践教学体系，强化实验教学、实习实训、课程设计和毕业论文（设计）的规范化管理，多措并举积极开展实践教学综合改革，构建适于应用型人才培养的“以能力为主线，学用一体，产教研相互渗透”的实践教学新体系。

充分发挥企业在应用型人才培养中的重要作用，推进基于应用型人才培养的产教融合、协同育人实验课程改革项目开展，规划虚实结合的实验教学新体系。本年度我校获2020年教育部产学合作协同育人项目共29项，进一步提高我校应用型人才培养的质量。

学校专业平均总学分178.18分，其中实践教学环节平均学分65.25分，占比36.62%，实践教学环节学分最高的是社会体育指导与管理专业130分。

4.创新创业教育

学校现有大学生创业园1个，众创空间1个。开设职业生涯规划及就业指导课程3门。本学年学校共立项建设国家级大学生创新创业训练项目24个（其中创新22个，创业2个），省部级大学生创新创业训练项目49个（其中创新45个，创业4个）。设立创新创业奖学金16.64万元。第七届湖南省“互联网+”大学生创新创业大赛我校累计参赛人数5216人、参赛项目1469个，项目数量质量都实现了较大幅度地增长，获得“互联网+”大学生创新创业大赛一等奖1项，三等奖5项。

5.学风管理

学校出台《“学生学风建设年”活动方案》《学生综合素质测评实施办法》《邵阳学院学生违纪处分办法》《邵阳学院国家奖学金、国家励志奖学金、国家助学金评选管理办法》《邵阳学院学生奖励办法》《学生奖学金管理办法》等文件，为学风建设提供制度保障。

按照“四个回归”的要求，围绕在学生中紧紧抓住“回归常识”，以学生为中心，学生的本职就是学习，以“回归学习主业，回归课堂主场，促进学业发展”为主题，把学风建设抓手延伸到课堂内外，通过抓考风考纪教育、抓辅导员进课堂、抓学业学位预警、抓学习困难学生结对帮扶、抓学生考研和专升本、抓“两早一晚”、抓学习专题班、抓帮扶结对子等“八抓”，全方位构建加强学风建设的有效机制，推进学风建设，创造良好的育人环境，强化“自强、惜时、诚信、笃行”学风，促进学生成长成才、全面发展。

通过评选“三好学生”“优秀学生干部”、推荐积极分子加入党团组织等形式，在学生中塑造比、学、赶、帮、超的先进典型，在学风建设月活动中，大力弘扬学生先进典型肯学善学、健康成长的精神，用先进事迹感染学生，引领学生积极进步。

五、质量保障体系

（一）人才培养中心地位落实情况

坚持校领导联系二级学院制度。每个校领导均安排联系二级学院，每年到联系点开展调研活动4次以上，日常参与联系点有关学科建设、专业建设、教学及科研改革等重大问题的讨论与决策。坚持校领导听课巡考制度，本学年共听课83节。

强化党政一把手责任。学校明确规定，校、院两级党政一把手为教学质量的第一责任人。党政一把手在教学工作中的核心主导作用得到了制度保障。

坚持教学工作例会制度。学校每月召开一次教务处、教学督导团和各二级学院院长、教学副院长参加的教学工作例会，由主管教学工作的副校长主持；各二级学院、各教研室按规定定期召开教学工作例会。

坚持教学工作专题会议制度。本学年，学校党委会、校长办公会 13 次专题研究教学工作；召开了 1 次校教代会和各二级学院教职工代表大会。

深化教学激励机制改革。学校绩效工资改革实行校内奖金、津贴向一线教师倾斜，设立教授、博士等高层次人才专项津贴；目标管理改革将教学和教学管理考核结果与津贴直接挂钩。

制度引领教授回归课堂。学校对教授、副教授给本科生上课年课时数进行明确要求并与教授专项津贴发放及绩效工资直接挂钩。

（二）教学质量保障体系建设情况

1.教学质量保障模式及体系结构

学校围绕人才培养目标的实现，逐步形成了由教学质量决策、教学资源管理、教学过程管理、教学质量监控、管理职责等 5 个子系统组成的本科教学质量保障体系，见图 9。

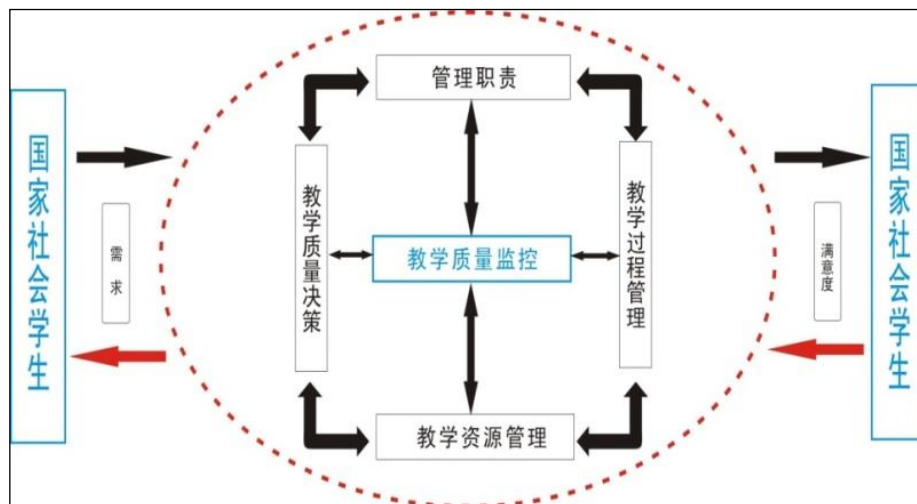


图 9 本科教学质量保障体系结构

2.教学质量保障体系的组织、制度建设

学校实行校、院两级教学质量保障体制和本科教学质量责任制，规定校、院主要领导是教学质量第一责任人，建立了由领导决策机构、执行管理机构和监控评价机构组成的教学质量组织保障体系。

(1)领导决策机构。校党委会、校长办公会研究决定学校教学工作中的重大问题。学校教学指导委员会对重要教学工作进行指导和审议，为学校教学工作重大决策提供咨询意见。

(2)执行管理机构。主要由教务处（教学监控和评估中心、教师教学发展中心）、相关职能部门、二级学院构成。教务处作为学校教学主管职能部门，统筹安排和管理全校日常教学工作；相关职能部门负责资源保障；二级学院负责具体实施。

(3)监控评价机构。现教务处（教学监控和评估中心、教师教学发展中心），下设教学质量监控科、教学评估中心，负责本科质量监控、教学督导、教学评估等工作。

(4)制度机制建设。学校决策制度机制和程序科学健全，制定了《邵阳学院教学指导委员会章程》，制定了包括教学计划管理、教学运行管理、教学监控与评价在内的 64 项教学管理制度，覆盖本科教学质量保障各个环节。

3.校领导情况

学校现有校领导 10 名，其中具有正高级职称 8 名，占比 80%；具有博士学位 5 名，占比 50%。

4.教学管理与服务

校级教学管理人员 15 人，其中高级职称 3 人，所占比例为 20.00%；硕士及以上学位 4 人，所占比例为 26.67%。院级教学管理人员 52 人，其中高级职称 20 人，所占比例为 38.46%；硕士及以上学位 28 人，所占比例为 53.85%。

5.学生管理与服务

学校有专职学生辅导员 88 人，其中本科生辅导员 84 人，按本科生数 26272 计算，学生与本科生辅导员的比例为 313:1。

学生辅导员中，具有高级职称的 1 人，所占比例为 1.14%，具有中级职称的 30 人，所占比例为 34.09%。学生辅导员中，具有研究生学历的 77 人，所占比例为 87.50%，具有大学本科学历的 11 人，所占比例为 12.50%。

学校配备专职的心理咨询工作人员 6 名，学生与心理咨询工作人员之比为 4592:1。

（三）教学质量监控

1.质量标准建设

学校依据办学定位和人才培养目标，制定了每一个专业的人才培养方案及理论教学、实践教学、毕业论文（设计）、考试考核等主要教学环节的质量标准。相关制度主要有《邵阳学院本科教学工作规范》《邵阳学院本科人才培养方案管理办法》《邵阳学院实验室管理规定》《邵阳学院理论课程教学质量标准》《邵阳学院实验教学质量标准》《邵阳学院实习教学质量标准》《邵阳学院课程设计（学年论文）教学质量标准》《邵阳学院毕业论文（设计）教学质量标准》《邵阳学院学生学籍管理规定》《邵阳学院授予学士学位授予工作细则》《邵阳学院本科课程考核质量标准》《邵阳学院教师课程教学考核实施办法》《邵阳学院二级学院本科教学工作评价方案》等，涵盖教学运行管理标准、理论教学质量标准、实践教学质量标准、学生学业质量标准、教学评价质量标准等方面。

2.教学质量管理工作建设

学校重视教学质量队伍建设，有校院两级教学管理专职队伍和教学督导组两支专职队伍，能较好地承担教学质量管理工作。

本学年内督导共听课评课 1156 人次，校领导听课 83 人次，中层领导干部听课 1196 人次，本科生参与评教 399620 人次。近 3 年学校教学管理队伍人员结构见表 13、学校教学督导队伍情况见表 14。

表 13 学校教学管理队伍人员结构一览表

年度	教学管理 (人)	创新创业 (人)	质量监控 (人)	二级学院 (人)	合计 (人)
2019	30	5	4	69	108
2020	30	5	4	66	105
2021	26	3	2	86	117

表 14 学校教学督导队伍情况统计

学年	2018-2019	2019-2020	2020-2021
校级督导(人)	15	15	13

3.质量监控与评估

(1)加强质量监控队伍建设，实现质量监控全覆盖。本学年完成了学校第六届教学督导换届工作并组织了督导的专项培训与学习。

(2)加强教学管理与内部质量监控。加强教学管理与内部质量监控的有关措施，明确校院二级管理中各自的责任，压实质量监控部门的责任，组织各二级学院编制本科专业人才培养状况报告，加强人才培养全过程、全方位的教学管理与内部质量监控；强化二级学院作为教学质量主体的责任意识与质量保障制度。

本学年，首次组织全校教师开展 2020 年下学期教育教学工作满意度问卷调查，教师对教风的满意度、教师敬业精神、所在学院领导对本科教学的重视程度满意度最高；对近 3 年同行评价情况、校内考试、对 99 名新进教师的课程教案进行了督查、检查和评价；对 20 个教学单位 67 门理论课程的课程教学档案与学生试卷进行抽查评价；完成了 2021 届优秀毕业论文（设计）的评审评优秀毕业论文（设计）131 篇；学生网络评教 3672 个课堂，被评教师总数为 1744 人，学生参评率 71.6%；同行教师评教 1293 人次；教学督导组听课评课 1156 人次；开展对各二级学院校外实习进行随机抽查；加强质量保障制度建设。完善巡查、督查制度和结果通报制度，理顺质量保障体系运行模式，努力形成长效机制。完善教师课程教学质量评价办法。

(3)开展第三方评价。为科学监测和评估我校人才培养质量，进一步完善教育教学质量监控与评估体系，全面了解、掌握在校学生和毕业生的学习、生活、就业状况以及对学校教育教学的需求与期许，为学校人才培养质量的持续提升和服务管理水平的不断改进提供数据支持和决策依据，学校联合第三方评价机构麦可思数据科技有限公司于 2020 年 11 月-12 月开展了“2015 届毕业生培养目标达成与职业发展评价”，并于 2021 年 3 月

发布了 2015 届毕业生培养目标达成与职业发展评价报告（含 14 个二级学院的报告）。在此基础上，学校进一步增加了“2020-2021 学年本科在校学生成长监测评价”“2020 届毕业生培养质量评价”等项目，并于 2021 年 5-6 月开展了该批项目的组织调研和评价工作，从而构建更加科学、有效、规范的评价指标体系，建立教学质量保障的闭环机制，实现教学质量的持续改进。

(4)质量信息公开情况。本学年主动公开质量信息有 52 项，其中：邵阳学院本科教学质量报告 1 项；教学质量监控工作要点及教学督导组工作要点各 1 项；邵阳学院教学质量监控通报 20 项；其他各类工作通知通报等 29 项。

(四)专业认证

学校成立了以校长为组长的专业认证领导小组和工作小组，有序推进认证工作；出台了《邵阳学院本科专业毕业要求达成情况评价办法》《邵阳学院本科课程目标达成情况评价办法》等文件，初步建立起了基于产出导向的教学过程质量监控机制、教学质量评价机制和持续改进机制；电气工程及其自动化专业认证申请已获得受理并接受专家进校考察。

(五)国际评估情况

本学年，“邵阳学院与英国安格利亚鲁斯金大学合作举办通信工程专业本科教育项目”按要求提交各项评估材料并接受上级部门的审核评估。

六、学生学习效果

本学年，学校学生学业成绩优秀率 1.23%，学生学业成绩良好率 62.67%，全国英语等级考试（四级）过级率达 28.93%。在校学生体质健康测试达标率为 90.39%；567 名毕业生获评校级优秀毕业生，33 名获评校级自主创业优秀毕业生，335 名获评三好学生，136 名获评优秀学生干部，1061 名获得校级奖学金；同时我校 222 名学生获得湖南省本科优秀毕业生荣誉，23 名学获得湖南省本科创新创业优秀毕业生荣誉。本学年我校共有 1543 名学生党员，其中毕业生党员 750 名，占当年毕业总学生人数的 13.91%；学生获得职业资格证书总数为 1499 人次，获准专利（著作权）数 8 项，发表学术论文 80 篇，文艺、体育竞赛获奖 179 项；学生学科竞赛获奖 500 项，发表作品数 143 篇；2021 届毕业生中有 131 篇毕业论文（设计）获得校级本科优秀毕业论文（设计）。

(一) 学生学习满意度

本学年，学校利用易班平台向全校学生发放调查问卷，问卷内容包括基本信息、教学、学校服务与设施、学生工作与社团、学习成果、总体满意度等方面内容。本次共有 7110 名在校学生参与了答题，学生对专业知识、人文科学素养、分析和解决问题能力、团队协作能力、人际沟通能力等项目的满意度均超过 98% 以上。本次满意度调查的各项评价指标相较于上学年均有提升，学生对学校的总体满意度和对所学专业的满意度均超过 97%。

（二）应届本科生毕业情况

1.应届本科生毕业生毕业情况

2021 届共有本科毕业生 5392 人，实际毕业人数 5371 人，毕业率为 99.61%。

2.应届本科生学位授予情况

2021 届共有本科毕业生 5392 人，实际毕业人数 5371 人，获得学位授予人数 5328 人，学位授予率为 99.20%。

3.攻读研究生情况

2021 届本科毕业生中，考取研究生 418 人，考研率达 7.78%。

4.就业情况

截至 2021 年 8 月 31 日，2021 届毕业生总体就业率达 90.77%。

2021 届毕业生最主要的毕业去向是企业，占 29.39%；升学 421 人，占 7.84%，其中出国（境）留学 3 人，占 0.06%。从地区来看，主要流向本省，共有 2562 人在湖南省内就业，占 52.55%。从行业来看，主要流向教育、制造业、信息传输业和建筑业等行业，共就业 2898 人，综合占比为 59.45%。就业协议和劳动合同、升学、出国（境）就业人数 2273 人，达 46.63%。

（三）转专业情况

本学年，转专业学生 370 名，占全日制在校本科生数比例为 1.41%。

（四）社会用人单位对毕业生评价情况

学校通过对用人单位和学生进行问卷调查和调研等方式了解其对学校的满意度，2020 届毕业生对学校人才培养的满意度为 95.46%，毕业生对母校的推荐度是 90.20%，用人单位对毕业生的总体满意度为 98.48%。

（五）毕业生成就

我校 2006 级优秀校友杨淑亭，近四年 4 次被习近平总书记接见，曾荣获全国脱贫攻坚奖奋进奖、全国脱贫攻坚先进个人、全国三八红旗手、全国自强模范、湖南省劳动模范、湖南省自强模范、湖南省最美扶贫人物、湖南省全省道德模范等称号。

2021 年 9 月 10 日，我校 1982 级校友黄少安作为全国首批 100 个“教育世家”代表应邀参加全国优秀教师代表表彰会议。

七、特色发展

学校始终把“扎根地方、融入地方、服务地方”作为转型发展、内涵发展、特色发展、创新发展和开放发展的重要内容，不断探索“校地融合、协同育人”应用型人才培养，形成了学校发展与地方经济社会发展深度融合、相互促进的良好格局。

（一）瞄准需求，主动适应，优化学科专业体系

学校主动适应经济结构调整和产业转型升级为导向，坚持适应性原则，努力实现人才培养与人才需求间的结构平衡和良性互动；坚持前瞻性原则，适度超前部署战略性新兴产业和改善民生急需的相关学科专业；坚持特色性原则，凸显学科专业建设的区域特色和学校特色，集中力量办好汉语言文学、机械设计制造及其自动化、计算机科学与技术

术、食品质量与安全、能源与动力工程、电气工程及其自动化等优势突出和特色鲜明的专业；新设智能制造工程、康复治疗学、医学影像技术等专业,不断提高专业建设与地方经济社会发展的契合度、依存度和贡献度。

2018年10月,学校被列为湖南省“双一流”高水平应用特色学院,马克思主义理论、中国语言文学、机械工程、计算机科学与技术、食品科学与工程和临床医学6个学科为湖南省应用特色学科;

本学年,学校获批国家一流专业建设点1个、省一流专业建设点16个,学校累计共有27个本科专业入选湖南省一流本科专业建设点、2个本科专业入选国家级一流本科专业建设点。

2018年,会计学、计算机科学与技术、英语3个专业参加湖南省首次本科专业综合评价,会计学专业位居全省第3名,进入A类;计算机科学与技术专业列B类。

2019年,法学、电子信息工程、机械设计制造及其自动化、通信工程4个专业参加湖南省本科专业综合评价,法学专业、电子信息工程专业排名靠前。

2021年10月电气工程及其自动化专业工程教育认证通过专家现场考查,食品质量与安全、机械设计制造及其自动化专业申请工程教育专业认证。

(二) 校地融合, 协同育人, 提升应用型人才培养质量

学校坚持以市场和社会需求为导向,分别与邵东智能制造研究院、湘窖酒业集团、华立竹木制品有限公司、伟大集团、怀仁大健康集团等企业共建,成立了邵东智能制造、湘窖生态酿酒、华立竹木制品创新设计、伟大特色小镇建设、怀仁大健康等5个产业学院,利用学校和企业2种不同的环境和资源,建设产业学院,改革创新创业教育路径,探索实施校企融合、课程双创、创新创业教育新模式,真正实现“校企融合、协同育人”,探索出了一条符合校情的应用型高校校企合作育人新模式。

2018年12月,邵阳市委市政府在学校召开专题调研会,研究学校“双一流”建设有关事项,强调全市各地各部门要带着责任、带着感情全力以赴支持邵阳学院建设发展;从2019年至2021年,邵阳市委市政府每年支持邵阳学院建设经费1000万元,并全力支持学校人才引进工作。2019年,与邵阳市人民政府联合举办“首届邵阳学院服务邵阳产业发展科技合作对接会”,与邵阳市25家企业签订了校企科技项目协议,签约金额达1500万元。

为进一步满足人民群众对高质量教育和健康生活需求,应邵阳市委市政府要求,学校不断加强师范和医学人才培养。从2019年开始,学校招收公费师范生并承担湖南省农村定向免费本科医学生培养计划。

近3年来,有5406人在湖南省内就业,占毕业生初次就业人数的45.81%,其中在邵阳市工作的占15.47%。向邵阳市输送近800名教育工作者。多年来承担“国培”“省培”计划,累计培训县市区中小学教师近6000人,产生了较大的社会影响。

八、存在问题及改进计划

（一）师资队伍建设和有待加强

从师资队伍建设的整体情况来看，教师数量、教学水平能较好地满足学校人才培养的需要，但学科带头人和拔尖领先人才缺乏，“双师双能型”教师和具有工程实践背景、明显职业倾向的教师比例不高，部分专业教师数量明显不足。学校将坚持培养与引进并重，创新优秀人才引进、培养和激励机制；进一步深化人事分配制度改革，探索实施高水平教师年薪制，切实向一线教师倾斜，充分激发教师在教学科研上的积极性；完善青年教师导师制、青年骨干教师与青年拔尖人才的选拔培养制度，建立健全教师培养培训、职称晋升及业务提升的综合考评新机制；建立健全教师企业挂职锻炼制度，完善双师型教师培养机制，提升应用型教师队伍整体素质。

（二）产出导向教育理念有待进一步加强

产出导向教育理念强调专业教学设计和教学实施以学生接受教育后所取得的学习成果为导向，并对照毕业生核心能力和要求，评价专业教育的有效性。目前，学校初步制定了基于产出导向教育理念的部分制度和文件，该理念在电气工程及其自动化、食品质量与安全、机械设计制造及其自动化等申请工程教育专业认证的专业中得到很好的落实，但产出导向理念在全校人才培养方案修订、课程体系设计、教学大纲制订、教学活动实施、课程考核、教学质量评价中的贯彻落实还有待加强，基于产出导向的教学过程质量监控机制、教学质量评价机制和持续改进机制还有待进一步完善。学校将从制度机制建设、产出导向专项活动、教师技能培训等多个方面深入推进产出导向教育理念的贯彻落实，切实提高人才培养质量。